

Så fyller du i blanketten!



Stödrättsförmedlare
med helhetsgrepp

På Stödrättsbörsen behöver du bara genom bifogad blankett anmäla hur mycket du vill köpa respektive sälja och till vilket pris. Efter att du placerat din order sköter Stödrättsbörsen resten. Vi letar upp lämplig motpart i vårt register, tar betalt av köparen, skickar in alla handlingar som Jordbruksverket kräver in och betalar ut pengarna till säljaren. Du får ett dagsaktuellt marknadspris på din affär och slipper en massa telefonsamtal med oavslutade affärer. Slutligen slipper du riskera att bli lurad på stödrätten eller köpeskillingen. Du kan ändra eller dra tillbaka ditt bud när som helst, dock senast dagen innan handelsdagen.



TYP AV UPPDRAG

Ett uppdrag kan avse köp eller försäljning av stödrätter. Det kan också avse köp och försäljning, t ex köp av stödrätter med ett högre tilläggsbelopp och försäljning av stödrätter som har ett lägre belopp.

GRUNDUPPGIFTER

Uppgifterna avser säljare och köpare av stödrätt. Med kundnummer menas det nummer som länsstyrelsen använder på bl a SAM-ansökan och som börjar med länsbokstaven. Mailadress och andra kontaktuppgifter är inte obligatoriskt men kan underlätta vid handläggning av ditt bud.

MINA BUD (gäller köparen)

Som köpare kan du avge flera bud.

Det kan vara på stödrätt

- ✓ i olika regioner (om du äger mark i flera regioner)
- ✓ med olika värde, grundnivå eller med tilläggsbelopp
- ✓ med olika pris på samma sorts stödrätt

Ange region som stödrätterna skall höra till (1,2,3,4 eller 5).

Ange därefter antal stödrätter som önskas köpa, helst i hela hektar, men det fungerar med upp till två decimaler.

Ange om du har för avsikt att använda stödrätten för årets utbetalning av gårdsstöd (det vanliga). Detta har betydelse eftersom den stödrätt du köper eventuellt har ett utnyttjandekrav för 2012 och kan då dras in till den nationella reserven om den inte utnyttjas. Varje stödrätt har ett utnyttjandekrav under en tvåårsperiod.



Eftersom stödrätternas avkastning (det årliga stödet) kan skilja väsentligt kan du som köpare ange en lägsta nivå som stödrättens värde ska ha. Om du skriver 2.500 kr/ha som lägsta nivå kommer du inte att få köpa stödrätter som har ett lägre värde men har chans på alla stödrätter med högre värde. Läs mer under "Stödrätternas värde".

Ange också pris. Priset är ett maxpris och utifrån det försöker Stödrättsbörsen göra affär till lägre pris. Stödrätter är avdragsgillt för lantbruksföretag och därför tillkommer moms när affären är klar.

MINA BUD (gäller säljaren)

Säljare ska alltid bifoga en kopia av ett aktuellt beslut om tilldelning/ innehav av stödrätter och lösenord till SAM-Internet. Stödrättsbörserna har dock er fullmakt att kontrollera innehav och överföra stödrätter i Jordbruksverkets e-tjänst "mina sidor".



Som säljare kan du avge flera bud. Det kan vara på stödrätt

- ✓ i olika regioner (om du äger mark i flera regioner)
- ✓ med olika värde, grundnivå eller med tilläggsbelopp
- ✓ med olika pris på samma sorts stödrätt

Ange också vilka stödrätter som ska säljas genom att ange idnummer för den första stödrätten tom den sista i ett intervall för de stödrätter som ska säljas. Använd de sju sista siffrorna (ej nollor före).

Du kan inte sälja hyrda stödrätter. De som är hyrda markeras med ett H i din förteckning över ditt stödrättsinnehav.

Information om dina stödrätter finns hos din länsstyrelse, Jordbruksverket eller på SAM Internet.

Stödrättens värde skall beräknas genom att dividera totala stödvärdet med antalet hektar och multiplicera med en eurokurs på 9,25 kr/€.

Läs mer under "Stödrätternas värde". *Ange också vilket pris du begär för stödrätterna. Avrunda till jämnt 100-tal!*

Om du har överskott av stödrätter och de senaste åren erhållit handjursbidrag och/eller stöd för odling av stärkelsepotatis finns det anledning att sälja ditt överskott tom den 29 mars. Detta eftersom tilläggsbeloppet från handjuren och stärkelsestödet endast fördelas på de stödrätter du äger den 29 mars. De stödrätter som säljs/överförs tom den 29 mars kommer inte att få del av det frikopplade bidraget.

Glöm inte ange bank- eller postgiro så att vi kan betala ut pengarna till dig efter godkänd affär! Om du inte har bg eller pg ska du ange clearingnummer och kontonummer.

STÖDRÄTTERNAS VÄRDE

Med stödrätternas värde menas i Stödrättsbörsen det årliga stödet som utbetalas för stödrätten. Eftersom värdet fastställs i euro görs en omräkning med kursen 1€ = 9,25 kr d v s den kurs som gällde för 2011 års stöd. Observera att 2012 års stöd beräknas med den eurokurs som centralbanken fastställer vardagen närmast före den 1 oktober 2012.

Stödrätternas värde kan man hitta i blanketten "Sammanställning 2012" som skickas ut tillsammans med SAM-blanketten. Uppgifterna finns också hos din länsstyrelse och på SAM Internet.

KRAV PÅ STÖDRÄTTER FÖR MINST FYRA HEKTAR

Det finns ett minimikrav på stödrätter för minst 4,00 hektar för att du ska få ut ditt gårdsstöd. Om du inte uppfyller detta villkor räcker det med att en överföring registreras hos jordbruksverket, med ett antal stödrätter så att du totalt har minst fyra stödrätter, senast den 29 mars. För att med säkerhet kunna ordna detta måste vi ha din budblankett i god tid före detta datum så att vi får chansen att



genomföra affär och skicka in handlingar till Jordbruksverket. Det är också viktigt att stödrätterna gäller för samma region som du har mark. Om du har mark i flera regioner måste antalet stödrätter i respektive region stämma överens med region och areal där du har mark.

Budblanketten som också fungerar som fullmakt gäller t o m 2012-12-31. Men det sista datumet för att anmäla överföring/handel till Jordbruksverket är den 15 juni 2012.

Den som ska köpa/äga stödrätten i dag ska underteckna fullmakten. För bolag (juridiska personer) ska behörig firmatecknare underteckna. Om dödsbo ska köpa/sälja krävs att den som undertecknar har fullmakt från övriga dödsbodelägare att företräda dödsboet, skicka med denna.

Glöm inte att datera fullmakten.

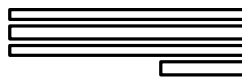
Säljare garanterar att de sålda stödrätterna inte har tilldelats på felaktiga grunder. Om stödrätterna efter genomförd affär dras in pga felaktig tilldelning är säljaren ersättningskyldig

HANDLINGAR SOM SKA BIFOGAS

- Dokument med information om aktuellt stödrättsinnehav (gäller säljare).
- Om köpare eller säljare är ett dödsbo, bifoga kopia på boupp-teckning och fullmakt att teckna dödsboet.

OBS

För att Jordbruksverket ska godkänna affären måste din ansökan vara komplett !!



Den ifyllda blanketten skickas till:

**STÖDRÄTTSBÖRSEN
GAMLEBYGYMNASIET
594 32 GAMLEBY**

Vid frågor ring

Kjell Haglund 0703-152 903
Stödrättsmäklare på
Hushållningssällskapet
www.hsradgivning.se



Hushållnings
sällskapet
Rådgivning Agri AB



**Vid frågor ring Rådgivarna i Sjuhärad
telefon växel 0325-618 600.
Charlotta Nilsson 0325-618 620,
charlotta.nilsson@radgivarna.nu
www.radgivarna.nu**

